

УДК 631.243.3+908

ББК Т.3(2)53-7

ГСНТИ 03.23.31

Код ВАК 07.00.02

С.А. Пьянков

Екатеринбург

**СЕЛЬСКАЯ ХЛЕБОЗАПАСНАЯ СИСТЕМА
ПЕРМСКОЙ ГУБЕРНИИ НАКАНУНЕ ГОЛОДА
1891 ГОДА ***

КЛЮЧЕВЫЕ СЛОВА: Урал, Пермская губерния, крестьянство, продовольственное обеспечение, голод.

АННОТАЦИЯ. Статья посвящена проблеме продовольственного обеспечения крестьянского населения уральского региона. Автором проанализировано состояние сельской хлебозапасной системы накануне голода 1891 г. Рассмотрена динамика накопления и расходования продовольственных запасов. Показаны трудности в организации хранения продовольственных резервов. Сделан вывод о том, что система продовольственного обеспечения была не готова к событиям кризиса 1891 г.

S.A. P'yankov

Yekaterinburg

**RURAL FOOD RESERVES SYSTEM OF PERM
PROVINCE ON THE EVE OF THE 1891 FAMINE**

KEY WORDS: Urals, Perm province, peasantry, food supply, famine.

ABSTRACT: The article deals with the problem of food supply of the Urals region peasant population. The author analyzes the rural food reserves system on the eve of the 1891 famine. Dynamics of accumulation and consumption of food supplies are examined. Difficulties in organizing of food reserves storage are demonstrated. A conclusion is drawn that the food supply system was not ready for the events of the 1891 crisis.

Исследования сельской хлебозапасной системы в России XIX в. приобрели научную актуальность со второй половины 1990-х гг., что связано с изучением исторического аспекта про-

* Статья подготовлена при финансовой поддержке гранта Министерства образования и науки РФ в рамках реализации мероприятий ФЦП «Научные и научно-педагогические кадры инновационной России» на 2009—2013 гг., соглашение № 8361 от 24.08.2012.

блемы продовольственной безопасности [8. С. 91]. Одним из первых исследователей, вновь обратившейся к этой теме стал К. Маццато, представивший ретроспективу изменений сельской хлебозапасной системы России второй половины XIX – начала XX вв. [9] Основное внимание исследователей, изучающих этот аспект аграрного развития России, сосредоточено на проблеме формирования системы продовольственной безопасности населения в XX в. Научный поиск ведется в историко-экономическом плане и рассматривает процесс складывания системы продовольственного обеспечения на общегосударственном и региональном уровнях [10. С. 7-13; 7; 11].

В данной статье будет рассмотрено функционирование сельской хлебозапасной системы накануне катастрофического неурожая 1891 г., повлекшего за собой голод. В это время сельская хлебозапасная система Пермской губернии, начиная с 1870 г., находилась в ведении земских органов управления. В целом система продовольственного обеспечения Российской империи имела сложную иерархичную структуру. Высшим уровнем являлся общеимперский продовольственный капитал, следующая ступень – губернские продовольственные капиталы, представлявшие собой финансовые резервы, созданные за счет выплат населения [9].

Основной задачей сельской хлебозапасной системы было формирование натуральных запасов. Законодательной основой функционирования сельской хлебозапасной системы исследуемого периода являлся Продовольственный устав 1834 г. и ряд дополнительных законодательных актов [9. С. 185, 189].

Согласно действовавшим нормам, зерно ссыпалось населением в хлебозапасные магазины определенными мерами объема. На одну ревизскую душу требовалось иметь резерв в размере одной четверти (четверть – мера объема сыпучих тел, равная 209,90 литра) ржи или пшеницы и половину четверти овса или ячменя. Ссыпка хлеба должна была производиться ежегодно по одному четвертику (четвертик – мера объема сыпучих тел, равная 26,24 литрам) и по четыре гарнца (гарнец – мера объема сыпучих тел, равная 3,28 литрам) ярового хлеба с каждой ревизской души [4. С. 10-11].

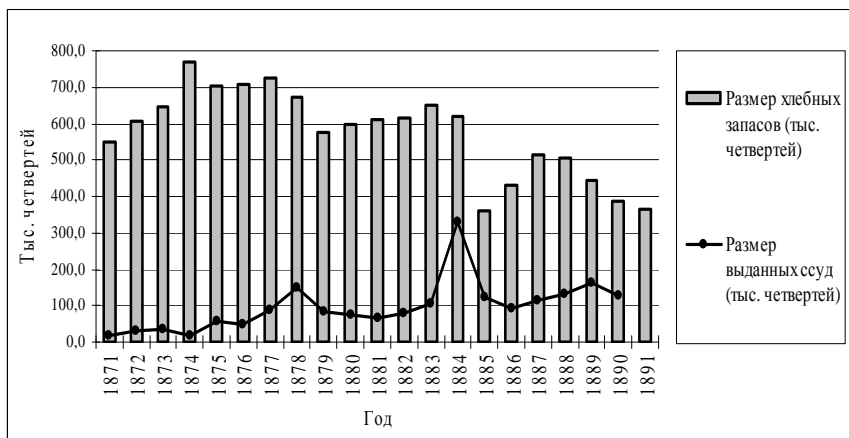
Рассмотрим данные о размерах резервов натуральных продовольственных запасов. В первую очередь попытаемся опреде-

литель, как менялся размер хлебных резервов, ссуд и недоимок крестьянского населения на протяжении исследуемого периода и чем эти изменения определялись. Для изучения этих процессов мы располагаем ежегодными данными на 1 января 1871 – 1891 гг., собранными Хозяйственным департаментом Министерства внутренних дел (МВД) через губернскую администрацию в 1891 г. [2]. Собранные чиновниками МВД статистические данные не являются абсолютно точными, но позволяют оценить основные направления изменений. Материалы МВД детализируют данные Пермского губернского земства [5].

Определим соотношение хлебных резервов в сравнении ссудами и недоимками населения. Необходимо отметить, что в учет хлебных запасов велся по двум категориям: озимые и яровые зерновые. Для удобства сопоставления данных мы будем использовать их сумму. Объемы зерна, хранившегося в хлебозапасных магазинах, менялись на протяжении всего периода (см. Рис. 1).

Зачастую объем резерва не соответствовал законодательным нормам, и определялся рядом условий, главными из которых были урожайность и связанная с ней платежеспособность населения. Максимальный размер накопленных хлебных резервов приходится на 1874 г., когда он достиг значения в 769,0 тыс. четвертей. Благоприятное положение дел в это время объясняется высокими урожаями начала 1870-х гг. Земские специалисты отмечали: «Первые годы существования земства в Пермской губернии сопровождалась столь благоприятными урожаями хлебов, что натуральные продовольственные средства населения, принятые земством от комиссии народного продовольствия, не только не истощались выдачами ссуд, но даже пополнялись поступлением недоимок и ссуд прежних лет». Несмотря на относительное благополучие и нормальную урожайность хлебов на начало 1870-х гг. натуральные продовольственные запасы населения Пермской губернии не достигали требуемых размеров. По оценкам губернского земства наличное количество запасов в 1872 г. достигало лишь половины необходимой нормы. В среднем на одну душу в хлебозапасных магазинах имелось по 4,80 четвертика озимых и 2,86 четвертика яровых хлебов. Количество хлеба выданного в ссуду было равно норме продовольственного резерва, приходившуюся на одну ревизскую душу [5. С. 154].

Рис. 1. Динамика запасов и выданных ссуд хлебозапасных магазинов Пермской губернии на 1 января 1871—1891 гг. (тыс.



четвертей) [2. С. 30-31].

Снижение размера хлебных резервов заметно с 1874 г. В этом году был принят закон, регламентировавший процесс перевода хлебных запасов в денежные [6. С. 312]. Однако, введенная законодательная норма, не внесла кардинальных изменений в существовавшую практику. По данным губернского земства переход от натуральной системы резервирования к денежной осуществило незначительное число сельских обществ. На основании закона 1874 г. лишь в 30 волостях Чердынского, Соликамского и Екатеринбургского уездов хлебные запасы были заменены на денежные [5. С. 155]. Размер хлебных запасов во многом определялся уровнем урожаев, которые зависели от климатических условий.

Минимальных значений объем хлебных резервов достиг в 1885 г. (См. Рис. 1), сократившись до уровня в 360,8 тыс. четвертей. Уменьшение запасов связано с сокращением сбора зерновых, отмеченного с 1882 г. Наибольший спад производства в 1880-е гг. произошел в 1883 г., характеризовавшийся неурожаем хлебов и картофеля. Особенно сильно пострадало от неурожая население Камышловского, Шадринского, Верхотурского и Екатеринбургского уездов [12. С. 153-154]. Последовавшая за неурожаем выдача

ссуд производилась в 1884 г., достигнув максимальных значений в 331,4 тыс. четвертей. Процесс накопления хлебных резервов не был устойчивым и к началу 1890-х гг. было отмечено очередное сокращение запасов. К 1 января 1891 г. резервы хлебозапасных магазинов составляли 365,6 четвертей, лишь незначительно превышая уровень 1884 г.

Сокращение хлебных резервов сопровождалось накоплением недоимок и просроченных ссуд. В результате доля резерва в балансе хлебозапасной системы сокращалась, а долговые обязательства крестьян росли (см. Табл. 1). В целом по Пермской губернии доля наличных запасов зерна уменьшилась с 40,0% до 17,6%. Самое сильное сокращение хлебных резервов произошло в Шадринском, Камышловском и Екатеринбургском уездах. Состояние балансов их хлебозапасных магазинов свидетельствует, что к 1891 г. имевшиеся запасы зерна были истрачены.

Сложности сельской хлебозапасной системы имели комплексный характер и не исчерпывались проблемой хронической задолженности населения. Техническое состояние зданий, процедура учета запасов и ссуд имели явные недостатки.

Все здания сельских хлебозапасных магазинов Пермской губернии, а их по данным исследования 1893 г. насчитывалось 1591, были деревянными. Каменных строений сельские общества не возводили. Материал и качество кровли были различным: 50 зданий были покрыты железом, основная часть – 1420 имели деревянные крыши, 121 магазин был покрыт прочими материалами [З. С. 173].

Организованные земством ревизии выявляли значительные нарушения в содержании зданий. Так, Камышловская уездная земская управа, проводившая ревизии хлебозапасных магазинов с 1 декабря 1886 г. по март 1887 г. отмечала нарушения норм хранения и учета хлеба. Описывая состояние зданий, земцы констатировали: «Магазинные здания содержатся крайне неисправно и беспорядочно, сплошь и рядом встречаются здания слишком обветшалые, с худыми сгнившими крышами, а нередко и с худыми полами». В результате небрежного хранения зерно быстро теряло пригодность для питания и посева. Увиденная ревизорами картина «сбережения припасов на черный день» не внушала оптимизма: «присутствие в них (магазинах – С.П.) птичьего помета, снега,

мышинных гнезд и разного сора не составляет редкости, и все это громоздится кучами на самом хлебе» [1. С. 240].

Таблица 1

Доля наличных запасов в балансах хлебозапасных магазинов Пермской губернии в 1870 и 1891 г. (%)*

Уезд	1870	1891
Верхотурский	45,5	21,3
Екатеринбургский	31,4	5,9
Ирбитский	24,5	7,1
Камышловский	14,0	0,9
Красноуфимский	40,6	21,9
Кунгурский	34,9	40,0
Осинский	50,0	29,9
Оханский	52,4	25,4
Пермский	67,7	64,4
Соликамский	30,6	56,2
Чердынский	30,2	14,6
Шадринский	19,7	0,9
По губернии	40,0	17,6

* Составлено по: Труды совещания при Пермской губернской управе о мерах улучшения экономического положения крестьянского населения Пермской губернии (28 декабря 1892 г. – 7 января 1893 г.) Пермь, 1893. С. 160.

Не меньше проблем в камышловских магазинах было и с учетом имевшихся резервов. В отчете отмечено: «При многих магазинах вовсе не оказалось приходорасходных книг, и отчетности никакой не ведется, при других заведениях книги оказались вовсе не писанными, запись же о приходе и расходе хлеба ведется в черновых тетрадях на клочках бумаги...» [1. С. 241].

В итоге система, призванная создать хлебный запас на случай продовольственного бедствия, сама находилась в плачевном состоянии. Размеры резервов, организация хранения и учета подавляющего большинства хлебозапасных магазинов не соответствовали действовавшим требованиям. Серия неурожайных лет конца 1880-х гг. окончательно поглотила существовавшие запасы, общественные хлебозапасные магазины встретили 1891 г. с опустошенными закромами.

Источники:

1. Доклады Пермской губернской земской управы Пермскому Губернскому земскому собранию XVIII очередной сессии. Пермь: Типография Губернской земской управы, 1888.

2. Местные продовольственные капиталы губернские, сословные и общественные и хлебные запасы в общественных магазинах за 1867—1891 гг. // Временник Центрального статистического комитета Министерства внутренних дел. 1895. № 39. СПб. : Типолиитография Ю.Я. Римана, 1895. XI.

3. Общественные сельские хлебозапасные магазины в 46 губерниях Европейской России, их вместимость и стоимость к 1892 г. // Временник Центрального комитета Министерства внутренних дел. 1894. № 31. СПб. : Тип. В. Безобразова, 1894. XVII,

4. Свод законов Российской империи. Т. XIII. Уставы о народном продовольствии, общественном призрении и врачебные. СПб. : Тип. Второго отделения Собственной его императорского величества канцелярии, 1957. 996 с. разд. паг.

5. Труды совещания при Пермской губернской управе о мерах улучшения экономического положения крестьянского населения Пермской губернии (28 декабря 1892 г. – 7 января 1893 г.) Пермь: Тип. Губерн. земск. управы, 1893.

Литература:

6. Веселовский Б. История земства за сорок лет. СПб. : Изд-во О.Н. Поповой, 1909. Т. 2.

7. Корнилов Г.Е. Кризисы сельского хозяйства и формирование системы продовольственной безопасности населения России в первой половине XX века // Аграрная экономика в контексте российских модернизаций XIX – XX вв.: эволюция и кризисы. Оренбург : ОГПУ, 2007. С. 330—336.

8. Корнилов Г.Е. Формирование системы продовольственной безопасности населения России в первой половине XX века // Российская история. 2011. № 3. С. 91—101.

9. Мацузато К. Сельская хлебозапасная система в России 1864 – 1917 гг. // Отечественная история. 1995. № 3. С. 185—195.

10. Продовольственная безопасность Урала в XX веке. Документы и материалы / Под ред. Г.Е. Корнилова, В.В. Маслакова. Екатеринбург : Академкнига, 2000. Т. 1. 1900—1928 гг.

11. Стэльмах М.К. Организация продовольственного дела в Пермской губернии в конце XIX – начале XX вв. // Проблемы истории, филологии и культуры. 2010 № 2. С. 140—154.

12. Черныш М.И. Развитие капитализма на Урале и Пермское земство. Пермь : Пермское книжное изд-во, 1959.

УДК 343.01+908

ББК Т.3(2)53

ГСНТИ 03.23.31

Код ВАК 07.00.02

Г.Л. Решетников

Екатеринбург

**ПРЕСТУПНОСТЬ В ОКРУГЕ
ЕКАТЕРИНБУРГСКОГО ОКРУЖНОГО СУДА В
ПОСЛЕДНЕЙ ЧЕТВЕРТИ XIX ВЕКА**

КЛЮЧЕВЫЕ СЛОВА: Екатеринбургский окружной суд, преступность, подсудность, уголовная статистика

АННОТАЦИЯ: В представленной статье рассмотрено состояние преступности в Екатеринбурге в последней четверти XIX века по данным Екатеринбургского окружного суда. Особое внимание уделено структуре преступности и ее динамике в течение всего рассматриваемого периода, анализу причин роста преступности. Рассмотрены также этнический и конфессиональный компонент преступности в регионе.

G.L. Reshetnikov

Yekaterinburg

**CRIMINALITY IN YEKATERINBURG DISTRICT
COURT IN THE LAST QUARTER OF XIX CENTURY**

KEY WORD: Yekaterinburg district court, criminality, jurisdiction, criminal statistics

ABSTRACT: This article deals with criminality in Yekaterinburg in the last quarter of XIX century. The analysis is based on the documents of Yekaterinburg district court. Special attention is drawn to the structure of criminality and its dynamics through the period under consideration. Author analyzed also reasons of the rise of crime rate, ethnic and confessional components of crime in the region.

Последняя четверть XIX века в российской истории характеризуется глубокими социально-экономическими процессами, существенно изменившими облик огромного государства. В пореформенную эпоху Россия превратилась из аграрной страны в аграрно-индустриальную, высокими темпами в ней развивались капиталистические отношения, разлагались феодальная система ведения сельского хозяйства, формировались классы промышленной